

# LE MAGAZINE DU CLS

LA NEWSLETTER DU CLS HAUTE-GIRONDE

## Lettre d'information **Janvier 2026**

Chers partenaires,

Je tiens tout d'abord à vous souhaiter une belle et heureuse année 2026, qu'elle vous apporte le bonheur, la santé et l'épanouissement ✨

Pour cette nouvelle année (et la 9ème pour le CLS Haute-Gironde !), nous allons lancer les 2 dernières actions du plan d'actions 2024-2029. De plus, les choses évoluent vite sur notre territoire puisque des actions rédigées en 2024 sont pour certaines déjà accomplies par le CLS ou les partenaires eux-mêmes. Je ne peux que me réjouir de cet engagement et je vous félicite encore pour tout le travail accompli. Je vous laisse avec cette première newsletter de 2026 qui fait principalement le bilan de l'année 2025.

Bonne lecture !

Mélissa Mathé

## LE CLS EN BREF

**Retour sur les événements 2025 du CLS**

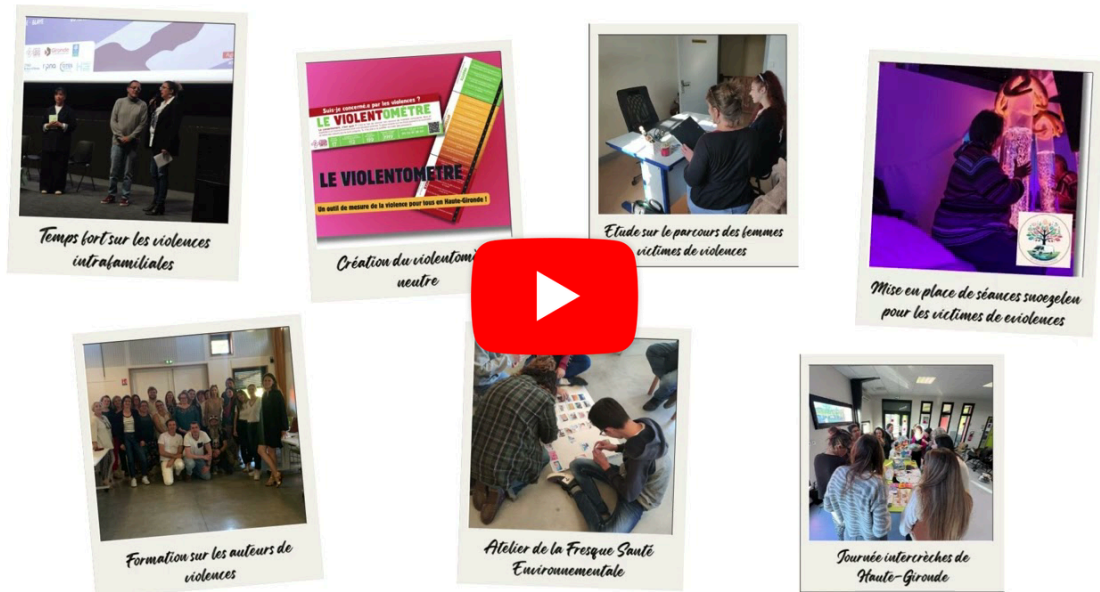
La fin d'année est toujours l'occasion de réaliser le bilan de l'année écoulée que ce soit en termes de projets, partenariats, événements à venir, ...

Pour cela, le Contrat Local de Santé de la Haute-Gironde a rédigé un **document bilan** ainsi qu'une **vidéo** pour découvrir en images les actions 2025 du CLS.

Découvrir le document bilan 📌

>> [Document bilan du CLS Haute-Gironde](#) <<

Découvrir la vidéo bilan 📌



## Edition 2025 des SISM sur la Haute-Gironde

La 36ème édition des Semaines d'Information sur la Santé Mentale (SISM) s'est déroulée du 6 au 19 octobre 2025. Le CLS et ses partenaires ont ainsi pu mener plusieurs actions :

**Les porteurs de parole** : réalisés sur les marchés de Blaye et de Saint-André-de-Cubzac, les porteurs de parole ont permis d'interpeller des passants pour parler de santé mentale en utilisant plusieurs panneaux à préjugés.

**Un escape game santé mentale** : un jeu conçu par les jeunes et pour les jeunes qui permet d'aborder la santé mentale tout en résolvant des énigmes et en s'amusant.

**La soirée conviviale au CMP de Pugnac** : Le Centre-Médico Psychologique Enfant Adolescent de Pugnac a ouvert ses portes aux professionnels du territoire le 15 octobre dernier. Une soirée riche en échanges et en partage qui a permis de présenter aux partenaires les missions du CMP.



*Merci aux partenaires : PRIJ de Blaye, Argos 2001, Grand Cubzaguais Communauté de Communes, AMSAD Haute-Gironde, Mission Locale Haute-Gironde, GEM En Parallèle, Le Monde de l'Évasion, CMP enfant-adolescent de Pugnac (CATTP et hôpital de jour), 3114 et Hôpital de Jour les Magnolias.*

## Restitution de l'étude sur le parcours des femmes victimes de violences

Lors du comité de pilotage Haute-Gironde sur les violences intrafamiliales, le CLS a eu le plaisir d'accueillir l'Observatoire régional (Nouvelle-Aquitaine) des Violences Sexistes et Sexuelles (OVSS) pour présenter aux partenaires **les résultats de l'enquête sur le parcours des femmes victimes de violences**. Ainsi, 13 femmes de notre territoire, orientées par les professionnels de la Haute-Gironde, ont contribué à la réalisation de cette enquête sociologique.

Les résultats de cette enquête ont principalement montré la difficulté pour les victimes à **reconnaitre les violences**, la peur des victimes suite au **dépôt de plainte**, le sentiment de **solitude** dans le parcours, la **confusion** face à toutes les informations transmises et le **besoin de sécurité**.

Néanmoins, les participantes de la Haute-Gironde ont toutes fait remarquer la **solidité du réseau des professionnels** du territoire ainsi que le rôle essentiel de l'intervenante sociale en gendarmerie.



Retrouvez les premiers résultats de l'enquête sur le site de l'OVSS

>> [Accéder à l'enquête](#) <<

---

## Ateliers d'animation de la Fresque Santé Environnementale

Formée à l'animation de la Fresque du Climat, la coordinatrice du Contrat Local de Santé de la Haute-Gironde a mis en place sur le territoire des ateliers sur la Fresque de la Santé Environnementale. L'objectif de cette fresque est de faire prendre conscience aux personnes que **de nombreux facteurs environnementaux ont un impact sur notre santé**.

L'atelier dure 3 heures et s'articule autour de 2 temps :

- 1** Placement des **cartes selon une logique cause-conséquence** autour de sujets tels que : pollution de l'air, pesticides, maladies chroniques, gaz à effet de serre, perturbateurs endocriniens, ...
- 2** Identification de **solutions et d'actions** à mettre en place pour améliorer notre santé.

Cet atelier est gratuit et s'adresse à tout professionnel de la Haute-Gironde. Il peut être animé par la coordinatrice du CLS et d'autres partenaires (Médecin en santé environnementale, chargé de mission plan climat, ...).





## Valise santé mentale et formation du Psycom

Le CLS a pour objectif de soutenir les professionnels dans la sensibilisation de leur public aux questions de santé mentale.

**Aussi, en partenariat avec le PRIJ de Blaye et le Psycom, le CLS a créé la VALISE SANTÉ MENTALE !** Empruntable gratuitement par tout partenaire du territoire, on y retrouve le Cosmos Mental®, le Jardin du Dedans®, l'Escape Game Santé Mentale créé par les jeunes du PRIJ de Blaye, ... Tous ces outils permettent d'aborder la santé mentale de manière ludique auprès de son public.

En novembre dernier, le CLS a organisé une **formation aux outils du Psycom** pour renforcer les compétences des professionnels sur la sensibilisation à la santé mentale. Les participants pourront ainsi utiliser tous ces outils, que l'on retrouve dans la valise, pour parler plus facilement de santé mentale à leur public.



# LE COIN DES ACTUS

**SAMSAH Autisme Haute-Gironde**

L'ADAPEI Gironde a ouvert en 2025 un **Service d'Accompagnement Médico-Social pour Adultes Handicapés** (SAMSAH) avec Troubles du Spectre de l'Autisme (TSA) sur le territoire de la Haute-Gironde.

Le SAMSAH est un dispositif destiné aux personnes adultes en situation de handicap vivant à domicile. Il s'adresse aux personnes âgées de 20 ans et plus présentant un Trouble du Spectre de l'Autisme (Diagnostiqué). Le SAMSAH TSA offre un accompagnement sur mesure pour renforcer l'autonomie des personnes avec autisme et faciliter leur inclusion sociale et professionnelle.

**Contact** : SAMSAH TSA Haute Gironde, 73 rue des Maçons - 33390 Blaye  
samsahTSA.HauteGironde@adapei33.com  
05 33 20 09 30



---

**Nouvelle plateforme d'évaluation en activité physique adaptée**



Le PEPS (Prescription d'Exercice Physique pour la Santé) et le GE APA ont mis en place une **nouvelle plateforme d'évaluation PEPS sur Blaye**.

Cette plateforme permet d'accueillir des personnes, sur prescription médicale, pour bénéficier d'un bilan gratuit et de les accompagner vers une activité physique adaptée.

Le dispositif s'adresse aux personnes éloignées de la pratique d'activité physique, atteintes d'une maladie chronique, ayant des facteurs de risques (précarité, ...) ou en situation de perte d'autonomie.

**Renseignements :**

Charlotte DESCHAMPS - 06 61 46 37 76

[charlotte.deschamps@ge-apa-sante.com](mailto:charlotte.deschamps@ge-apa-sante.com)

---

## Kbanes soins de supports

Depuis septembre 2025, la **Kbane soins de support** propose des permanences de la Ligue contre le cancer Gironde, RoseUp et la Parenthèse des aidants pour accueillir toute personne atteinte ou ayant été atteinte d'un cancer. Il s'agit du premier lieu physique sur la Haute-Gironde qui propose des



permanences de différentes structures de **soins supports** (ensemble des soins et soutiens pour diminuer les effets secondaires des patients atteints de cancer).

Ces permanences sont l'occasion de proposer de l'**information**, du **conseil** et des **temps d'entraides conviviaux** entre personnes touchées par le cancer.

Le projet est porté par la **CPTS Haute-Gironde** en collaboration avec le **Centre Hospitalier de Blaye** qui met à disposition son local.

Les horaires des permanences sont à retrouver sur le [site internet de la CPTS Haute-Gironde](#).

---

## Appels à projet - Bordeaux Mécènes Solidaires (BMS)

Bordeaux Mécènes Solidaires (BMS) vient de lancer 2 appels à projets :

- 👉 Lutte contre les vulnérabilités, précarités et violences
- 👉 Favorisez l'employabilité par l'accompagnement et la levée de tous les freins à une insertion durable

La nouveauté cette année concerne l'identification d'un axe prioritaire pour la Haute-Gironde :

Pour les **vulnérabilités** : la santé mentale, la prévention, favoriser le lien social et la lutte contre l'isolement. Une importance sera donnée aux projets se concentrant sur les Communautés de Communes de Blaye et de l'Estuaire.

Pour **l'emploi** : la lutte contre le déterminisme et le soutien aux structures d'insertion par l'activité économique. Une importance sera donnée aux projets qui répondent aux questions de la mobilité et l'accessibilité

Pour plus d'informations : [cliquez ici](#).

### CLS Haute-Gironde

Cet email a été envoyé à {{ contact.EMAIL }}  
Vous l'avez reçu car vous êtes inscrit à notre newsletter.

[Se désinscrire](#)

